

de



Betriebsanleitung

Flaschen-Wagenheber 6 t

V6029-6.0



Hydraulic bottle jack 6 t



V6029-6.0 BA

www.vigor-equipment.com

VIGOR GmbH | Am Langen Siepen 13-15 | 42857 Remscheid | GERMANY





Inhaltsverzeichnis

1) Zu Ihrer Information

Allgemeine Informationen Seite 3

Symbolerklärung..... Seite 3

2) Zu Ihrer Sicherheit Seite 4

Bestimmungsgemäße Verwendung Seite 4

3) Aufbau und Funktion Seite 5

Aufbau Seite 5

Montage Seite 5

Anheben Seite 5

Absenken Seite 6

Wartung..... Seite 6

Öl prüfen und nachfüllen..... Seite 6

Schmierung und Reinigung Seite 6

Entlüftungsverfahren..... Seite 7

Beschädigtes Gerät..... Seite 7

Veränderungen..... Seite 7

Zubehör und Adapter Seite 7

Inspektion..... Seite 7

Lagerung..... Seite 8

Fehlersuche Seite 8

Explosionszeichnung & Ersatzteilnummern..... Seite 9



Allgemeine Informationen

- Bitte stellen Sie sicher, dass der Benutzer dieses Werkzeugs die vorliegende Betriebsanleitung vor der ersten Inbetriebnahme gründlich durchgelesen und verstanden hat.
- Diese Betriebsanleitung enthält wichtige Hinweise, die zum sicheren und störungsfreien Betrieb Ihres VIGOR-Werkzeuges erforderlich sind.
- Zum bestimmungsgemäßen Gebrauch des Werkzeuges gehört die vollständige Beachtung aller Sicherheitshinweise und Informationen in dieser Betriebsanleitung.
- Bewahren Sie deshalb diese Betriebsanleitung immer bei Ihrem VIGOR-Werkzeug auf.
- Dieses Werkzeug wurde für bestimmte Anwendungen entwickelt. VIGOR weist ausdrücklich darauf hin, dass dieses Werkzeug nicht verändert und/oder in einer Weise eingesetzt werden darf, die nicht seinem vorgesehenen Verwendungszweck entspricht.
- Für Verletzungen und Schäden, die aus unsachgemäßer, zweckentfremdeter und nicht bestimmungsgemäßer Anwendung bzw. Zuwiderhandlung gegen die Sicherheitsvorschriften resultieren, übernimmt VIGOR keine Haftung oder Gewährleistung.
- Darüber hinaus sind die für den Einsatzbereich des Werkzeugs geltenden Unfallverhütungsvorschriften und allgemeinen Sicherheitsbestimmungen einzuhalten.

Symbolerklärung

ACHTUNG: Schenken Sie diesen Symbolen höchste Aufmerksamkeit!

BETRIEBSANLEITUNG LESEN!



Der Betreiber ist verpflichtet die Betriebsanleitung zu beachten und alle Anwender des Werkzeuges gemäß der Betriebsanleitung zu unterweisen.

HINWEIS!



Dieses Symbol kennzeichnet Hinweise, die Ihnen die Handhabung erleichtern.

WARNUNG!



Dieses Symbol kennzeichnet wichtige Beschreibungen, gefährliche Bedingungen, Sicherheitsgefahren bzw. Sicherheitshinweise.

ACHTUNG!



Dieses Symbol kennzeichnet Hinweise, deren Nichtbeachtung Beschädigungen, Fehlfunktionen und/oder den Ausfall des Gerätes zur Folge haben.

FACHLEUTE!



Werkzeug nur für die Verwendung durch Fachleute geeignet, Handhabung durch Laien kann zu Verletzungen oder Zerstörung des Werkzeugs oder des Werkstücks führen.

Warnung



Zeigt eine gefährliche Situation an. Wenn die richtigen Schritte nicht befolgt werden, kann dies zu Tod oder schweren Verletzungen führen.



Alle Anweisungen vor Gebrauch lesen!

Bevor Sie dieses Gerät bedienen, lesen Sie den gesamten Inhalt dieses Handbuchs, um sicherzustellen, dass Sie die Betriebsverfahren, Wartungsanforderungen und alle Sicherheitshinweise verstehen.

Der Besitzer und/oder Bediener muss das Produkt, seine Betriebseigenschaften und die Sicherheitsanweisungen verstehen, bevor er dieses Gerät benutzt. Sicherheitsinformationen müssen betont und verstanden werden. Wenn der Bediener nicht fließend Englisch spricht, müssen die Produkt- und Sicherheitsanweisungen dem Bediener in seiner Muttersprache vorgelesen und erläutert werden, damit er deren Inhalt versteht.

Bestimmungsgemäße Verwendung

Die bestimmungsgemäße Verwendung des Flaschen-Wagenhebers umfasst ausschließlich das vertikale Anheben von Lasten, insbesondere Fahrzeugen, bis zur maximal angegebenen Tragkraft des Gerätes. Der Wagenheber darf nur auf festem, ebenem und tragfähigem Untergrund betrieben werden und dient nicht als dauerhafte Abstützung. Nach dem Anheben ist die Last unverzüglich mit geeigneten Unterstellmitteln (z. B. Unterstellböcken) zu sichern. Jede darüber hinausgehende oder davon abweichende Nutzung gilt als nicht bestimmungsgemäß.



Maßnahmen zur Vermeidung gefährlicher Situationen

- Alle Anweisungen vor der Benutzung sorgfältig lesen, verstehen und befolgen.
- Die angegebene Tragfähigkeit nicht überschreiten.
- Nur auf harten, ebenen Flächen verwenden.
- Dieses Gerät darf nur zum Heben verwendet werden. Unmittelbar nach dem Heben das Fahrzeug mit geeigneten Mitteln abstützen.
- Fahrzeug nicht bewegen oder rollen, solange es auf dem Wagenheber steht.
- Nur an den vom Fahrzeughersteller angegebenen Hebepunkten anheben.
- Keine Veränderungen am Produkt vornehmen.
- Missachtung dieser Hinweise kann zu schweren Verletzungen oder Sachschäden führen.

Aufbau

- Vor jeder Benutzung Sichtprüfung auf ungewöhnliche Zustände wie Risse, Lecks sowie beschädigte, lose oder fehlende Teile durchführen.
- Handbuch des Fahrzeugherstellers zur Bestimmung der Hebepunkte beachten.
- Fahrzeug in Parkposition stellen, Handbremse anziehen und Räder sichern.
- Sicherstellen, dass Fahrzeug und Wagenheber auf einer harten, ebenen Fläche stehen.

Montage

- Falls zweiteilige Hebel mitgeliefert werden, oberen Teil in unteren einsetzen, Löcher ausrichten und in die Hebelhülse einführen.

WARNUNG



Nur den vom Hersteller gelieferten Hebel verwenden. Bei Übermäßigem Verschleiß kann das Lösen des Ablassventils unmöglich sein. Gerät nicht benutzen, wenn der Hebel diese Abnutzungserscheinungen zeigt, da der Wagenheber in ausgefahrener Position stecken bleiben kann. Nutzung einstellen, bis ein neuer Hebel vom Hersteller beschafft wurde.

Anheben

- Ablassventil im Uhrzeigersinn schließen. Nicht überdrehen.
- Wagenheber unter dem angegebenen Hebepunkt positionieren.
- Durch Pumpen des Hebels auf- und abwärts mit dem Heben beginnen.
- Wenn der Wagenheber nicht richtig reagiert, Entlüftungsschritte auf Seite 7 befolgen.
- Unmittelbar nach dem Heben Fahrzeug mit geeigneten Unterstellböcken sichern.
- Ablassventil langsam gegen den Uhrzeigersinn drehen, um das Fahrzeug auf die Unterstellböcke abzusenken.

Absenken

- Ablassventil im Uhrzeigersinn schließen. Nicht überdrehen.
- Hebel pumpen, um Fahrzeug von den Unterstellböcken anzuheben.
- Unterstellböcke entfernen. Niemand darf sich beim Absenken unter dem Fahrzeug befinden.
- Ablassventil langsam gegen den Uhrzeigersinn drehen, um das Fahrzeug sicher auf den Boden abzusenken.
- Ablassventil niemals mehr als eine halbe Umdrehung öffnen, da dies zu schnellem Absinken und Verletzungen/Sachschäden führen kann.
- Nach dem Entfernen der Last sicherstellen, dass Kolben und Hebelhülse vollständig eingefahren sind, um Rost und Verunreinigungen zu vermeiden.

Wartung



HINWEIS: Nur Hydrauliköl hoher Qualität verwenden. Niemals Bremsflüssigkeit, Motoröl, Getriebeöl, Turbinenöl oder andere Flüssigkeiten verwenden. ISO-VG22 oder gleichwertiges Hydrauliköl wird empfohlen.

Öl prüfen und nachfüllen

- Mit vollständig abgesenktem Wagenheber und waagerechter Position Ölfüllschraube entfernen.
- Der richtige Ölstand liegt bündig mit der Unterkante der Öffnung.
- Nicht überfüllen. Nur neues, sauberes Hydrauliköl wie oben empfohlen verwenden.
- Ölfüllschraube wieder einsetzen, dann Abdeckung montieren.

Ein kompletter Ölwechsel wird jährlich empfohlen. Zum vollständigen Ablassen Wagenheber auf die Seite legen und Öl in einen geeigneten Behälter ablaufen lassen. Danach Ölbehälter wie beschrieben neu befüllen. Gebrauchtes Öl ordnungsgemäß entsorgen.

Schmierung und Reinigung

- Alle beweglichen Teile und Drehpunkte regelmäßig reinigen und schmieren. Eine leichte Schmierung verhindert Rostbildung.

Entlüftung

- Mit vollständig abgesenktem Wagenheber und geöffnetem Ablassventil Ölfüllschraube entfernen.
- Hebel mehrmals schnell pumpen. Ölfüllschraube wieder einsetzen.
- Ölstand prüfen – bündig mit Unterkante der Öffnung.

Beschädigte Geräte

Jeder beschädigte oder abnormal funktionierende Wagenheber MUSS außer Betrieb genommen werden, bis er repariert ist. Reparaturen sollten nur von einer autorisierten Werkstatt des Herstellers oder Lieferanten durchgeführt werden.

Veränderungen

Aufgrund möglicher Gefahren dürfen keine Veränderungen am Produkt vorgenommen werden.

Zubehör und Adapter

Nur vom Hersteller gelieferte Zubehörteile und/oder Adapter verwenden.

Inspektion

- Vor jeder Verwendung ist eine Sichtprüfung des Geräts durchzuführen, um ungewöhnliche Zustände wie Risse in Schweißnähten, Undichtigkeiten sowie beschädigte, lose oder fehlende Teile festzustellen.
- Weitere Inspektionen sind gemäß den Betriebsanweisungen des Produkts durchzuführen.
- Das Gerät ist sofort zu inspizieren, wenn angenommen wird, dass es einer ungewöhnlichen Belastung oder einem Stoß ausgesetzt war. Es wird empfohlen, diese Inspektion durch eine vom Hersteller oder Lieferanten autorisierte Reparaturwerkstatt durchführen zu lassen.
- Eigentümer und/oder Bediener sollten sich bewusst sein, dass die Reparatur dieses Geräts spezielles Wissen und Einrichtungen erfordern kann. Es wird empfohlen, eine jährliche Inspektion des Produkts durch eine autorisierte Reparaturwerkstatt des Herstellers oder Lieferanten durchführen zu lassen und alle defekten Teile, Aufkleber oder Sicherheitskennzeichnungen durch spezifizierte Teile des Herstellers oder Lieferanten zu ersetzen.

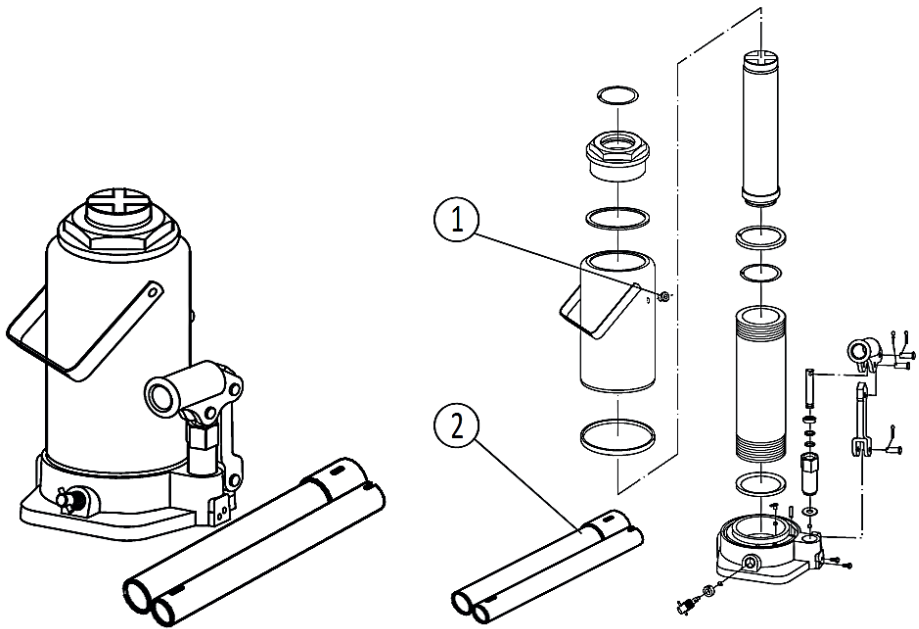
Lagerung

Dieser Wagenheber sollte in einem trockenen Bereich auf einer ebenen Fläche gelagert werden.

Fehlersuche

Fehler	Mögliche Ursachen	Lösung
Wagenheber hebt die Last nicht.	<ol style="list-style-type: none"> 1. Ablassventil nicht fest geschlossen. 2. Niedriger Ölstand. 3. Defekte oder abgenutzte Innenteile. 4. Last überschreitet die maximale Kapazität. 	<ol style="list-style-type: none"> 1. Ablassventil festziehen. 2. Öl prüfen und nachfüllen. Siehe „Öl prüfen und nachfüllen“ auf S.6. 3. Verwendung einstellen und Reparaturzentrum kontaktieren. 4. Wagenheber mit höherer Kapazität verwenden.
Wagenheber hält die Last nicht.	<ol style="list-style-type: none"> 1. Ablassventil nicht fest geschlossen. 2. Hydraulikeinheit defekt. 	<ol style="list-style-type: none"> 1. Ablassventil festziehen. 2. Verwendung einstellen und Reparaturzentrum kontaktieren.
Wagenheber senkt sich nicht auf Mindesthöhe oder bleibt nicht in abgesenkter Position.	<ol style="list-style-type: none"> 1. Luft im System. 2. Ölbehälter überfüllt. 	<ol style="list-style-type: none"> 1. Luft aus dem System entlüften. Siehe „Entlüftungsverfahren“ oben. 2. Ölstand prüfen und korrigieren. Siehe „Öl prüfen und nachfüllen“ auf S.6.
Wagenheber erreicht nicht die maximale Höhe.	<ol style="list-style-type: none"> 1. Niedriger Ölstand. 	<ol style="list-style-type: none"> 1. Ölstand prüfen und korrigieren. Siehe „Öl prüfen und nachfüllen“ oben.
Wagenheber funktioniert nach durchgeführter Lösung weiterhin nicht ordnungsgemäß.	<ol style="list-style-type: none"> 1. Interner Defekt oder strukturelle Beschädigung. 	<ol style="list-style-type: none"> 1. Verwendung einstellen und autorisiertes Reparaturzentrum kontaktieren.

Explosionszeichnung & Ersatzteilnummern



Pos.	Beschreibung
1	Ölfüllstopfen
2	Hebelbaugruppe

