

de



Betriebsanleitung

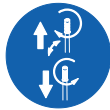
**Rangierhilfe**



**Positioning Jack**



**V6029-68**



0.68 t



V6029-68 BA

[www.vigor-equipment.com](http://www.vigor-equipment.com)

VIGOR GmbH | Am Langen Siepen 13-15 | 42857 Remscheid | GERMANY





## **de** Inhaltsverzeichnis

### **1) Zu Ihrer Information**

Allgemeine Informationen ..... **Seite 3**

Symbolerklärung..... **Seite 3**

### **2) Zu Ihrer Sicherheit** ..... **Seite 4**

Bestimmungsgemäße Verwendung ..... **Seite 5**

### **3) Aufbau und Funktion** ..... **Seite 7**

Teilleiste ..... **Seite 7**

Technische Daten ..... **Seite 7**

Anwendung..... **Seite 8**

Inspektion, Wartung und Reinigung..... **Seite 9**



## Allgemeine Informationen

- Bitte stellen Sie sicher, dass der Benutzer dieses Werkzeugs die vorliegende Betriebsanleitung vor der ersten Inbetriebnahme gründlich durchgelesen und verstanden hat.
- Diese Betriebsanleitung enthält wichtige Hinweise, die zum sicheren und störungsfreien Betrieb Ihres VIGOR-Werkzeuges erforderlich sind.
- Zum bestimmungsgemäßen Gebrauch des Werkzeuges gehört die vollständige Beachtung aller Sicherheitshinweise und Informationen in dieser Betriebsanleitung.
- Bewahren Sie deshalb diese Betriebsanleitung immer bei Ihrem VIGOR-Werkzeug auf.
- Dieses Werkzeug wurde für bestimmte Anwendungen entwickelt. VIGOR weist ausdrücklich darauf hin, dass dieses Werkzeug nicht verändert und/oder in einer Weise eingesetzt werden darf, die nicht seinem vorgesehenen Verwendungszweck entspricht.
- Für Verletzungen und Schäden, die aus unsachgemäßer, zweckentfremdeter und nicht bestimmungsgemäßer Anwendung bzw. Zuwiderhandlung gegen die Sicherheitsvorschriften resultieren, übernimmt VIGOR keine Haftung oder Gewährleistung.
- Darüber hinaus sind die für den Einsatzbereich des Werkzeugs geltenden Unfallverhütungsvorschriften und allgemeinen Sicherheitsbestimmungen einzuhalten.

## Symbolerklärung

**ACHTUNG:** Schenken Sie diesen Symbolen höchste Aufmerksamkeit!

### BETRIEBSANLEITUNG LESEN!



Der Betreiber ist verpflichtet die Betriebsanleitung zu beachten und alle Anwender des Werkzeuges gemäß der Betriebsanleitung zu unterweisen.

### HINWEIS!



Dieses Symbol kennzeichnet Hinweise, die Ihnen die Handhabung erleichtern.

### WARNUNG!



Dieses Symbol kennzeichnet wichtige Beschreibungen, gefährliche Bedingungen, Sicherheitsgefahren bzw. Sicherheitshinweise.

### ACHTUNG!



Dieses Symbol kennzeichnet Hinweise, deren Nichtbeachtung Beschädigungen, Fehlfunktionen und/oder den Ausfall des Gerätes zur Folge haben.

### FACHLEUTE!



Werkzeug nur für die Verwendung durch Fachleute geeignet, Handhabung durch Laien kann zu Verletzungen oder Zerstörung des Werkzeugs oder des Werkstücks führen.

Bewahren Sie diese Anleitung für die Sicherheitshinweise und Vorsichtsmaßnahmen, Montage-, Betriebs-, Inspektions-, Wartungs- und Reinigungsverfahren auf.

Schreiben Sie die Seriennummer des Produkts auf die Rückseite der Anleitung in der Nähe der Montagezeichnung (oder Monat und Jahr des Kaufs, falls das Produkt keine Nummer hat). Bewahren Sie diese Anleitung und den Kaufbeleg an einem sicheren und trockenen Ort für zukünftige Referenz auf.

### **Wichtige Sicherheitsinformationen**



Das Nichtbeachten dieser Hinweise kann zu Verletzungen und/oder Sachschäden führen:

- Lesen, verstehen und befolgen Sie alle Anweisungen, bevor Sie dieses Gerät bedienen.
- Die angegebene Kapazität darf nicht überschritten werden.
- Nur auf harter, ebener Fläche verwenden.
- Vor dem Bewegen einer Last sicherstellen, dass die Last zentriert und mit einer Lastsicherungsvorrichtung befestigt ist.
- An diesem Produkt dürfen keine Veränderungen vorgenommen werden.
- Von der Last fernhalten, während sie auf die Rollwagen gesetzt oder entfernt wird und während des Bewegens.
- Nur bestimmungsgemäß verwenden. Nicht für Flugzeuge verwenden. Nur paarweise einsetzen.
- Vor jeder Benutzung inspizieren; nicht verwenden, wenn Teile lose oder beschädigt sind.

- Achten Sie auf dynamische Belastung! Plötzliche Lastbewegungen können kurzzeitig Überlastungen verursachen und Produktversagen hervorrufen.
- Nur gemäß dieser Anleitung montieren. Unsachgemäße Montage kann Gefahren verursachen.
- Halten Sie Ihren Arbeitsbereich sauber und gut beleuchtet. Unordentliche Arbeitsbereiche führen zu Unfällen.
- Halten Sie Unbeteiligte, Kinder und Besucher fern, während der Rollwagen benutzt wird. Ablenkungen können dazu führen, dass Sie die Kontrolle verlieren.
- Vor Gebrauch die Bedienungsanleitung des Fahrzeugs lesen, das angehoben werden soll.
- Von der Last fernhalten während des Hebens und Senkens.
- Nicht unter dem Fahrzeug arbeiten, solange es auf Rollwagen steht.
- Last langsam absenken.
- Tragfähigkeit und andere Produkteigenschaften gelten nur für korrekt und vollständig montierte Produkte.
- Nicht benutzte Rollwagen außerhalb der Reichweite von Kindern und ungeschulten Personen lagern. Wagenheber sind gefährlich in den Händen ungeschulter Benutzer.
- Wartung des Rollwagens darf nur von qualifiziertem Fachpersonal durchgeführt werden. Wartung oder Reparatur durch unqualifiziertes Personal kann zu Verletzungsgefahr führen.

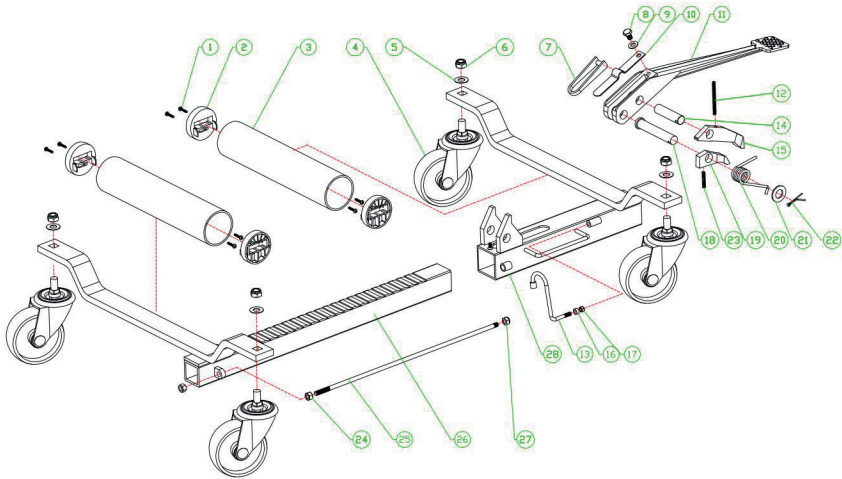
### **Bestimmungsgemäße Verwendung**

Die Rangierhilfe ist ausschließlich zum manuellen Bewegen und präzisen Positionieren von rollfähigen Fahrzeugen oder Anhängern auf ebenen, festen und hindernisfreien Untergründen bestimmt.

Sie darf nur innerhalb der vom Hersteller angegebenen maximalen Trag- und Stützlast eingesetzt werden. Die Rangierhilfe ist nicht für den Einsatz im öffentlichen Straßenverkehr, nicht zum Anheben von Lasten, sowie nicht zum Ziehen oder Befördern von Personen vorgesehen.

- Bei Wartung des Rollwagens nur identische Ersatzteile verwenden – siehe beigefügte produktspezifische Teileliste und Zeichnung. Befolgen Sie die Anweisungen im Abschnitt „Inspektion, Wartung und Reinigung“ dieser Anleitung. Die Verwendung nicht autorisierter Teile oder das Nichtbefolgen der Wartungsanweisungen kann zu Verletzungsgefahr führen und jegliche Garantie erlöschen lassen.
- Niemand darf sich im Fahrzeug befinden, während der Rollwagen benutzt wird. Das Fahrzeug darf nicht gestartet werden, solange es auf Rollwagen steht. Alle Unbeteiligten müssen sich in sicherer Entfernung vom Fahrzeug aufhalten.
- Dieses Produkt ist kein Spielzeug. Kinder dürfen nicht mit oder in der Nähe dieses Produkts spielen.
- Produktetiketten und Typenschilder instand halten. Diese enthalten wichtige Sicherheitsinformationen. Wenn sie unlesbar oder fehlend sind, Ersatz anfordern.
- Die Warnungen, Vorsichtsmaßnahmen und Anweisungen in dieser Anleitung können nicht alle möglichen Bedingungen und Situationen abdecken. Der Bediener muss verstehen, dass gesunder Menschenverstand und Vorsicht Faktoren sind, die nicht in dieses Produkt eingebaut werden können, sondern vom Bediener selbst eingebracht werden müssen.

## Teilleiste

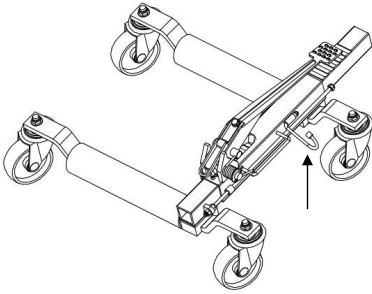


Pos.	Beschreibung	Menge	Pos.	Beschreibung	Menge
1	Laufrollen-Sicherungsschraube	8	15	Großer Sperrklinke	1
2	Rollenlaufbahn	4	16	Rechteckiger Dichtring	1
3	Rolle	2	17	Sicherungsmutter für Haken	1
4	4" Lenkrolle	4	18	Spannstift	1
5	Unterlegscheibe	4	19	Kleine Sperrklinke	1
6	Sicherungsmutter M12	4	20	Drehfeder	1
7	Schlüssel	1	21	Unterlegscheibe	1
8	Schraube	1	22	Sicherungsring	1
9	Unterlegscheibe	1	23	Feder	1
10	Federplatte	1	24	Mutter für Stange	2
11	Fußpedal	1	25	Stange	1
12	Feder	1	26	Innenkörper & Achsbaugruppe	1
13	Haken	1	27	Sicherungsmutter M8	1
14	Spannstift	1	28	Außenkörper & Achsbaugruppe	1

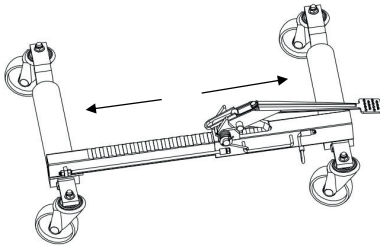
## Technische Daten

Modell	V6029-68
Nennkapazität	680 kg   1500 lbs
Maximale Reifenbreite	12"

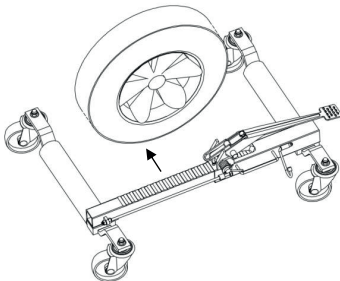
## Anwendung



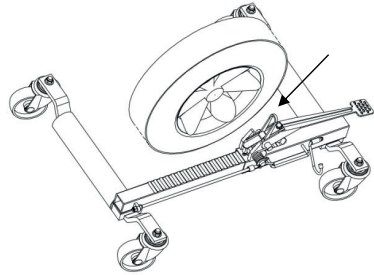
1. Entriegelungshaken des Bedienhebels lösen.



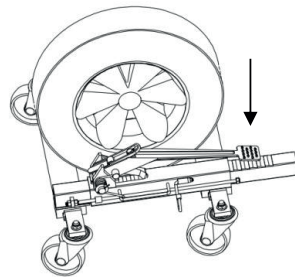
2. Wagenheber auseinanderziehen.



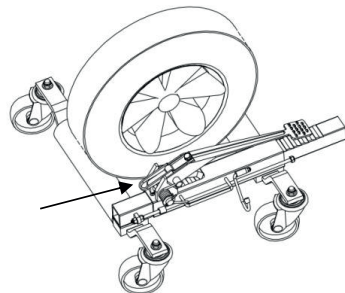
3. Den Rangierwagenheber um das anzuhebende Rad schieben.



4. Hebel in obere Position bewegen.

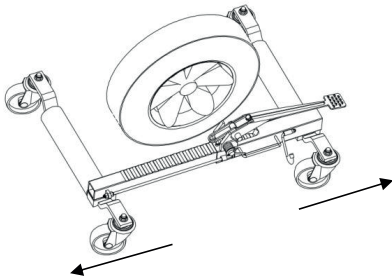


5. Fußpedal betätigen, bis der Reifen gerade vom Boden abgehoben ist.

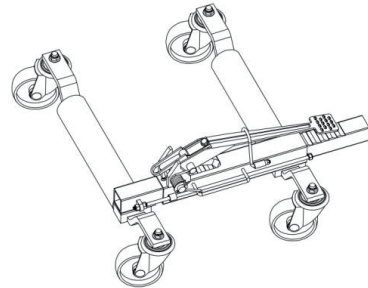


6. Hebel in untere Position bewegen, dann Fußpedal drücken und loslassen.





7. Sobald der Reifen auf dem Boden steht, Arme auseinanderziehen und Rollwagen entfernen.



8. Arme zusammendrücken, dann Fußpedal vollständig betätigen und mit Pedalsicherung fixieren.

## Inspektion, Wartung und Reinigung

### Zur Vermeidung schwerer Verletzungen durch Werkzeugversagen:

Verwenden Sie keine beschädigten Geräte. Wenn ungewöhnliche Geräusche oder Vibrationen auftreten, lassen Sie das Problem vor weiterer Verwendung beheben.

### Vor jedem Gebrauch:

Den allgemeinen Zustand des Rollwagens prüfen. Achten Sie auf:

- Gebrochene, rissige oder verbogene Teile
- Lose oder fehlende Teile

### Nach jedem Gebrauch:

Mit einem sauberen Tuch abwischen. Anschließend den Rollwagen an einem sicheren, trockenen Ort außerhalb der Reichweite von Kindern und nicht autorisierten Personen lagern.

**Regelmässig:**

- Alle Zustände prüfen, die den ordnungsgemäßen Betrieb des Produkts beeinträchtigen könnten.
- Die Lenkrollen und das Drehgelenk des Fußpedals mit Öl schmieren.
- Hebel in die untere Position bringen, Arme auseinanderziehen und das gezahnte Rohr leicht einfetten.

**Wichtige Hinweise – bitte sorgfältig lesen**

Die in diesem Dokument enthaltene Teileliste sowie die Montagezeichnung dienen ausschließlich als Referenz.

Der Hersteller und/oder Händler übernehmen keine Gewähr dafür, dass der Käufer über die erforderliche Qualifikation verfügt, Reparaturen am Produkt durchzuführen oder Bauteile auszutauschen.

Der Hersteller und/oder Händler weisen ausdrücklich darauf hin, dass sämtliche Reparaturen ausschließlich von zertifizierten und autorisierten Technikern auszuführen sind. Eine Durchführung durch den Käufer ist nicht vorgesehen.

Der Käufer trägt alle Risiken und die volle Haftung für Schäden oder Folgeschäden, die aus eigenständig vorgenommenen Reparaturen am Originalprodukt oder an Ersatzteilen sowie aus dem Einbau von Ersatzteilen entstehen.