



Betriebsanleitung

Hydraulik



Rangier-Wagenheber



Hydraulic service jack

V6028-1.5-A

V6028-2.0-D

V6028-2.0-L

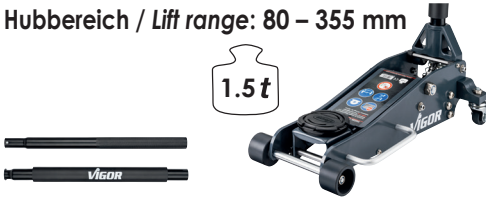
V6028-3.0

Hydraulik Alu Rangier-Wagenheber 1,5 t
Hydraulic aluminium service jack 1.5 t

V6028-1.5-A, EAN 4047728089067

Hubbereich / Lift range: 80 – 355 mm

1.5 t



Hydraulik Rangier-Wagenheber 3 t
Hydraulic service jack 3 t

V6028-3.0, EAN 4047728089036

Hubbereich / Lift range: 133 – 465 mm

3 t



Hydraulik Rangier-Wagenheber 2 t ·
ultraflach

*Hydraulic service
jack 2 t · ultra-flat*

V6028-2.0-D,
EAN 4047728089050

Hubbereich / Lift range:
75 – 505 mm

2 t



Hydraulik Rangier-Wagenheber 2 t ·
extra lang

Hydraulic service jack 2 t · extra long

V6028-2.0-L,
EAN 40477280890430

Hubbereich / Lift range:
75 – 610 mm

2 t



V6028-1.5-A_V6028-2.0-D_V6028-2.0-L_BA



de Inhaltsverzeichnis

1) Zu Ihrer Information

Allgemeine Informationen Seite 3

Symbolerklärung..... Seite 3

2) Zu Ihrer Sicherheit Seite 4

Bestimmungsgemäße Verwendung Seite 4

3) Aufbau und Funktion Seite 5

Aufbau Seite 5

Montage Seite 6

Anheben Seite 6

Absenken Seite 6

Wartung..... Seite 6

Öl prüfen und nachfüllen..... Seite 7

Schmierung und Reinigung Seite 7

Entlüftungsverfahren..... Seite 7

Beschädigtes Gerät..... Seite 7

Veränderungen..... Seite 8

Aufsätze und Adapter Seite 8

Inspektion..... Seite 8

Lagerung..... Seite 8

Fehlersuche Seite 9

Explosionszeichnung & Ersatzteilliste Seite 10



Allgemeine Informationen

- Bitte stellen Sie sicher, dass der Benutzer dieses Werkzeugs die vorliegende Betriebsanleitung vor der ersten Inbetriebnahme gründlich durchgelesen und verstanden hat.
- Diese Betriebsanleitung enthält wichtige Hinweise, die zum sicheren und störungsfreien Betrieb Ihres VIGOR-Werkzeuges erforderlich sind.
- Zum bestimmungsgemäßen Gebrauch des Werkzeuges gehört die vollständige Beachtung aller Sicherheitshinweise und Informationen in dieser Betriebsanleitung.
- Bewahren Sie deshalb diese Betriebsanleitung immer bei Ihrem VIGOR-Werkzeug auf.
- Dieses Werkzeug wurde für bestimmte Anwendungen entwickelt. VIGOR weist ausdrücklich darauf hin, dass dieses Werkzeug nicht verändert und/oder in einer Weise eingesetzt werden darf, die nicht seinem vorgesehenen Verwendungszweck entspricht.
- Für Verletzungen und Schäden, die aus unsachgemäßer, zweckentfremdeter und nicht bestimmungsgemäßer Anwendung bzw. Zuwiderhandlung gegen die Sicherheitsvorschriften resultieren, übernimmt VIGOR keine Haftung oder Gewährleistung.
- Darüber hinaus sind die für den Einsatzbereich des Werkzeugs geltenden Unfallverhütungsvorschriften und allgemeinen Sicherheitsbestimmungen einzuhalten.

Symbolerklärung

ACHTUNG: Schenken Sie diesen Symbolen höchste Aufmerksamkeit!

BETRIEBSANLEITUNG LESEN!



Der Betreiber ist verpflichtet die Betriebsanleitung zu beachten und alle Anwender des Werkzeuges gemäß der Betriebsanleitung zu unterweisen.

HINWEIS!



Dieses Symbol kennzeichnet Hinweise, die Ihnen die Handhabung erleichtern.

WARNUNG!



Dieses Symbol kennzeichnet wichtige Beschreibungen, gefährliche Bedingungen, Sicherheitsgefahren bzw. Sicherheitshinweise.

ACHTUNG!



Dieses Symbol kennzeichnet Hinweise, deren Nichtbeachtung Beschädigungen, Fehlfunktionen und/oder den Ausfall des Gerätes zur Folge haben.

FACHLEUTE!



Werkzeug nur für die Verwendung durch Fachleute geeignet, Handhabung durch Laien kann zu Verletzungen oder Zerstörung des Werkzeugs oder des Werkstücks führen.

Warnung



Weist auf eine gefährliche Situation hin. Wenn die richtigen Schritte nicht befolgt werden, können Tod oder schwere Verletzungen die Folge sein.



Alle Anweisungen vor Gebrauch lesen!

Bevor Sie dieses Gerät bedienen, lesen Sie den gesamten Inhalt dieses Handbuchs, um sicherzustellen, dass Sie die Betriebsverfahren, Wartungsanforderungen und alle Sicherheitswarnungen verstehen.

Der Besitzer und/oder Bediener muss das Produkt, seine Betriebseigenschaften und die Sicherheitsanweisungen verstanden haben, bevor er dieses Gerät benutzt. Sicherheitsinformationen müssen betont und verstanden werden. Wenn der Bediener nicht fließend Englisch spricht, müssen Produkt- und Sicherheitsanweisungen vom Käufer/Besitzer oder dessen Beauftragten in der Muttersprache des Bedieners vorgelesen und besprochen werden, um sicherzustellen, dass der Bediener den Inhalt versteht.

Bestimmungsgemäße Verwendung

Die Hydraulik-Rangier-Wagenheber sind ausschließlich zum Anheben von Kraftfahrzeugen innerhalb der in dieser Anleitung angegebenen Tragfähigkeit vorgesehen. Sie dürfen nur auf festen, ebenen Untergründen und an den vom Fahrzeughersteller vorgesehenen Aufnahmepunkten verwendet werden. Die Wagenheber dienen nicht als dauerhafte Abstützung oder zum Transport von Lasten oder Personen. Für Arbeiten unter dem Fahrzeug müssen zusätzlich geeignete Unterstellböcke eingesetzt werden. Jede andere Verwendung gilt als nicht bestimmungsgemäß und kann zu Sachschäden oder Personenschäden führen.“



Maßnahmen zur Vermeidung gefährlicher Situationen

- Studieren, verstehen und befolgen Sie alle Anweisungen, bevor Sie dieses Gerät bedienen.
- Nicht über die Nennkapazität hinaus belasten.
- Nur auf harter, ebener Fläche verwenden, die die Last tragen kann.
- Last vor dem Anheben mittig auf dem Aufnahmeteller platzieren.
- Fahrzeug unmittelbar nach dem Anheben mit geeigneten Mitteln abstützen.
- Fahrzeug nicht bewegen oder rollen, solange es auf dem Wagenheber steht.
- Nur an den vom Fahrzeughersteller angegebenen Punkten anheben.
- An diesem Produkt dürfen keine Veränderungen vorgenommen werden.
- Nur vom Hersteller gelieferte Aufsätze und/oder Adapter verwenden.
- Das Missachten dieser Hinweise kann zu Verletzungen und/oder Sachschäden führen.

Aufbau

- Vor jeder Benutzung Sichtprüfung durchführen, um ungewöhnliche Zustände wie Risse an Schweißnähten, Lecks sowie beschädigte, lose oder fehlende Teile zu erkennen.
- Handbuch des Fahrzeugherstellers konsultieren, um die Position der Hebepunkte zu bestimmen.
- Fahrzeug in Parkstellung mit angezogener Handbremse und gesicherten Rädern abstellen.
- Sicherstellen, dass Fahrzeug und Wagenheber auf harter, ebener Fläche stehen.

Montage

- Falls zweiteilige Griffe vorhanden sind, oberen Teil in unteren einsetzen, Löcher ausrichten, Schraube einsetzen und festziehen.
- Unteres Ende des Griffs in die Griffgabel einsetzen und Schraube sowie Unterlegscheibe festziehen. Sicherstellen, dass der Griff frei drehbar ist.

Anheben

- Griff/Freigabeventil im Uhrzeigersinn in die geschlossene Position drehen. Nicht überdrehen.
- Wagenheber unter dem angegebenen Hebepunkt positionieren.
- Durch Pumpen des Griffs auf- und abwärts mit dem Anheben beginnen.
- Unmittelbar nach dem Anheben Fahrzeug mit geeigneten Unterstellböcken abstützen.
- Griff/Freigabeventil langsam gegen den Uhrzeigersinn drehen, um das Fahrzeug auf die Unterstellböcke abzusenken.

Absenken

- Griff/Freigabeventil im Uhrzeigersinn in die geschlossene Position drehen. Nicht überdrehen.
- Griff pumpen, um Fahrzeug von den Unterstellböcken anzuheben.
- Unterstellböcke entfernen. Während des Absenkens darf sich niemand unter dem Fahrzeug befinden.
- Griff/Freigabeventil langsam gegen den Uhrzeigersinn drehen, um das Fahrzeug auf den Boden abzusenken.

Wartung



HINWEIS: Nur hochwertiges Hydrauliköl verwenden. Niemals Bremsflüssigkeit, Motoröl, Getriebeöl, Turbinenöl oder andere Flüssigkeiten verwenden. ISO-VG22 oder gleichwertiges Hydrauliköl wird empfohlen.

Öl prüfen und nachfüllen

- Mit vollständig abgesenktem Wagenheber in waagerechter Position ggf. Abdeckung entfernen, dann Öl-Einfüllschraube herausnehmen.
- Der richtige Ölstand sollte den inneren Zylinder gerade bedecken, sichtbar durch die Öffnung der Einfüllschraube.
- Nicht überfüllen. Immer neues, sauberes Hydrauliköl wie oben empfohlen verwenden.
- Öl-Einfüllschraube wieder einsetzen, dann Abdeckung montieren.

Schmierung und Reinigung

- Alle beweglichen Teile und Drehpunkte regelmäßig reinigen und schmieren.

Entlüftungsverfahren

- Mit vollständig abgesenktem Wagenheber, geöffnetem Ventil, Öl-Einfüllschraube entfernen.
- Griff mehrmals schnell pumpen. Öl-Einfüllschraube wieder einsetzen.
- Griff/Freigabeventil im Uhrzeigersinn schließen.
- Griff pumpen, bis der Hebearm maximale Höhe erreicht, dann weiterpumpen, um eingeschlossene Luft zu entfernen.
- Griff/Freigabeventil eine volle Umdrehung gegen den Uhrzeigersinn drehen und Hebearm absenken. Falls nötig Druck auf den Aufnahmeteller ausüben.
- Öl-Einfüllschraube vorsichtig und langsam lösen, um Druckluft abzulassen.
- Obige Schritte wiederholen, bis eingeschlossene Luft vollständig entlüftet ist.

Beschädigtes Gerät

Jeder Wagenheber, der beschädigt erscheint, abgenutzt ist oder abnormal funktioniert, muss ausser Betrieb genommen werden, bis er repariert ist. Es wird empfohlen, notwendige Reparaturen

in einer vom Hersteller oder Lieferanten autorisierten Werkstatt durchführen zu lassen, sofern Reparaturen erlaubt sind.

Veränderungen

Aufgrund möglicher Gefahren, die mit dieser Art von Gerät verbunden sind, dürfen keine Veränderungen am Produkt vorgenommen werden.

Aufsätze und Adapter

Es dürfen ausschließlich vom Hersteller gelieferte Aufsätze und/oder Adapter verwendet werden.

Inspektion

- Vor jeder Benutzung ist eine Sichtprüfung des Geräts durchzuführen, um ungewöhnliche Zustände wie gerissene Schweißnähte, Lecks sowie beschädigte, lose oder fehlende Teile festzustellen.
- Dieses Gerät ist sofort zu inspizieren, wenn angenommen wird, dass es einer ungewöhnlichen Belastung oder einem Stoß ausgesetzt war. Es wird empfohlen, dass diese Inspektion durch eine vom Hersteller oder Lieferanten autorisierte Reparaturwerkstatt durchgeführt wird.
- Besitzer und/oder Bediener sollten beachten, dass die Reparatur dieses Geräts spezielles Fachwissen und Einrichtungen erfordern kann. Es wird empfohlen, eine jährliche Inspektion des Produkts durch eine vom Hersteller oder Lieferanten autorisierte Reparaturwerkstatt durchführen zu lassen und alle defekten Teile, Aufkleber oder Sicherheitsschilder durch vom Hersteller oder Lieferanten spezifizierte Teile zu ersetzen.

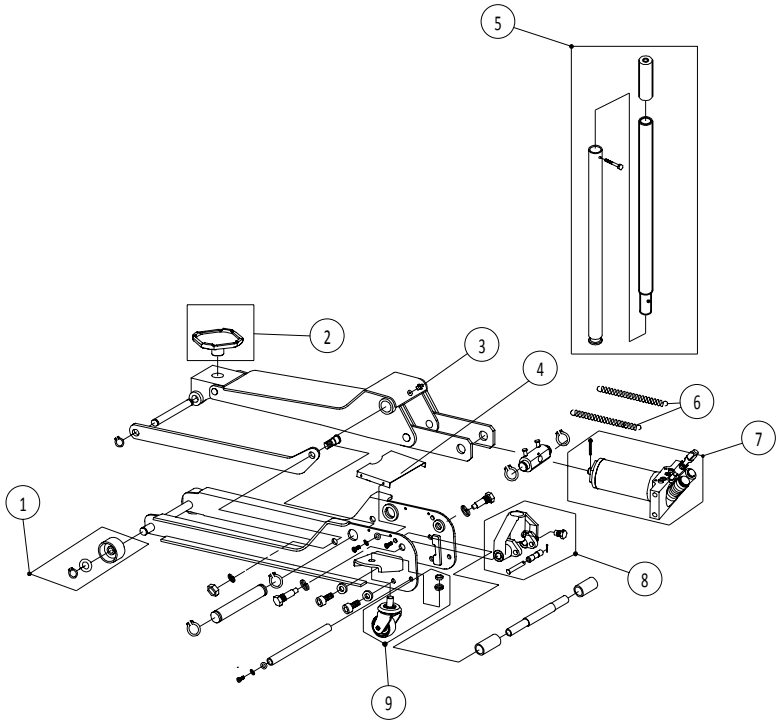
Lagerung

Dieser Wagenheber sollte an einem trockenen Ort auf einer ebenen Fläche gelagert werden.

Fehlersuche

Symptom	Mögliche Ursachen	Lösung
Wagenheber hebt die Last nicht.	<ol style="list-style-type: none"> 1. Ablassventil nicht fest geschlossen. 2. Niedriger Ölstand. 3. Defekte oder verschlissene Innenteile. 4. Last überschreitet die maximale Kapazität. 	<ol style="list-style-type: none"> 1. Ablassventil festziehen. 2. Öl prüfen und nachfüllen. Siehe „Öl prüfen und nachfüllen“ auf S.7. 3. Nutzung einstellen und Reparaturzentrum kontaktieren. 4. Wagenheber mit höherer Kapazität verwenden.
Wagenheber hält die Last nicht.	<ol style="list-style-type: none"> 1. Ablassventil nicht fest geschlossen. 2. Störung der Antriebs-einheit. 	<ol style="list-style-type: none"> 1. Ablassventil festziehen. 2. Nutzung einstellen und Reparaturzentrum kontaktieren.
Wagenheber fährt nicht auf minimale Höhe oder bleibt nicht in abgesenkter Position.	<ol style="list-style-type: none"> 1. Luft im System eingeschlossen. 2. Öl im Reservoir überfüllt. 	<ol style="list-style-type: none"> 1. Luft aus dem System entlüften. Siehe „Entlüftungsverfahren“ oben. 2. Ölstand prüfen und sicherstellen. Siehe „Öl prüfen und nachfüllen“ auf S.7.
Wagenheber erreicht nicht die maximale Höhe.	<ol style="list-style-type: none"> 1. Niedriger Ölstand. 	<ol style="list-style-type: none"> 1. Ölstand prüfen und sicherstellen. Siehe „Öl prüfen und nachfüllen“ oben.
Wagenheber funktioniert nach durchgeführten Lösungen nicht ordnungsgemäß.	<ol style="list-style-type: none"> 1. Interne Störung oder strukturelle Beschädigung. 	<ol style="list-style-type: none"> 1. Nutzung einstellen und autorisiertes Reparaturzentrum kontaktieren.

Explosionszeichnung & Ersatzteilliste



Teil	Beschreibung	Menge
1	Vorderrad-Baugruppe	2
2	Aufnahmeteller (Saddle)	1
3	Schmiernippel	1
4	Abdeckung	1
5	Griff-Baugruppe	1
6	Rückholfeder	2
7	Antriebseinheit-Baugruppe	1
8	Griffgabel-Baugruppe	1
9	Hintere Lenkrollen-Baugruppe	2